

SNOWPEAK[®]

OWNER'S MANUAL ***for PCP SERIES***

ВНИМАНИЕ!

Не размахивайте и не демонстрируйте данное пневматическое оружие в общественных местах. Вы можете ввести в заблуждение полицию и других людей, т.к. они могут принять его за огнестрельное оружие. Не вносите изменения в цвет и маркировку для того, чтобы пневматическое оружие выглядело, как огнестрельное. Это может быть расценено как преступление.

ВНИМАНИЕ!

ВНИМАНИЕ!

ВНИМАНИЕ!

ВНИМАНИЕ!

CO2

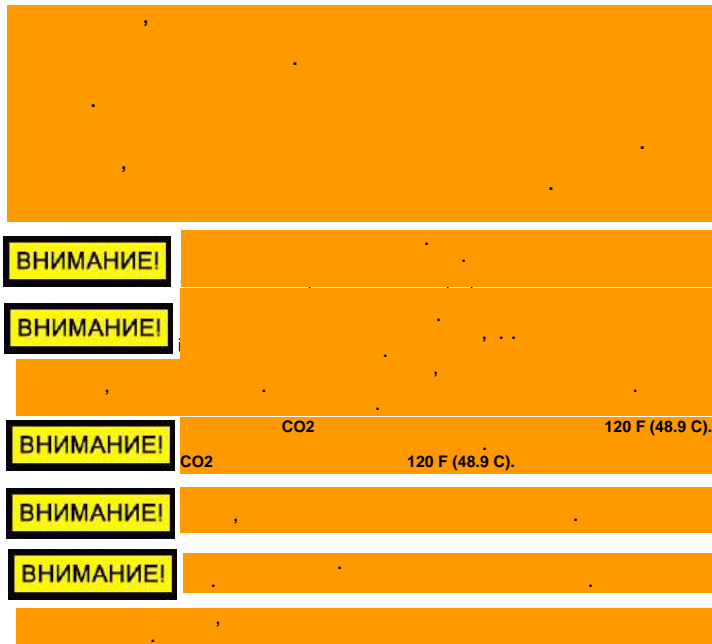
CO2

120 F (48.9 C).

120 F (48.9 C).

ВНИМАНИЕ!





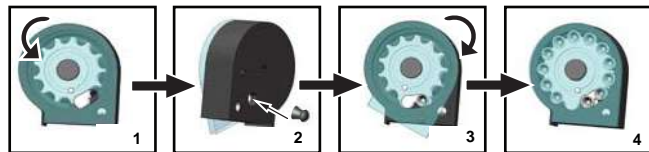
Несоблюдение инструкций и рекомендаций, содержащихся в данном руководстве пользователя, может привести к телесным повреждениям, включая травмы лица, глаз и ушей, слепоте или глухоте.

- Перед использованием, пожалуйста, проверьте ваше пневматическое оружие и соблюдайте ниже обозначенные правила безопасности:
1. Обращайтесь всегда с оружием, как если бы оно было заряжено.
 2. Никогда не направляйте оружие на человека и не разрешайте, чтобы оружие было направлено на вас, даже, если вы знаете, что оно не заряжено.
 3. При транспортировке, держите ствол всегда в безопасном направлении, помните Вы можете споткнуться.
 4. Всегда контролируйте место позади Вашей мишени.
 5. Не оставляйте заряженное оружие без внимания.
 6. При зарядке баллона и стрельбе рекомендуется использовать защитные очки и наушники.
 7. Вы и другие лица, находящиеся с вами, ДОЛЖНЫ всегда использовать стрелковые очки для защиты глаз. Если вы носите очки для чтения, линзы должны быть сертифицированы на ударопрочность, или вы должны одевать защитные очки, предназначенные для использования поверх обычных оптических очков для чтения.
 8. Не держите палец на спусковом крючке и предохранителе, пока не будете готовы к выстрелу.
 9. Никогда не смотрите в дуло оружия.
 10. Всегда держите пневматическое оружие на предохранителе, пока не будете готовы к выстрелу.
 11. Всегда проверяйте, находится ли пневматическое оружие в положении «ON SAFE» и разряжено ли оно, когда вы получаете его от другого человека или из хранилища.
 12. Не стреляйте в хрупкие предметы, такие как окна.
 13. Не пытайтесь разбирать или вносить технические изменения в работу вашего пневматического оружия. Несанкционированный ремонт или любое изменение функций вашего пневматического оружия может быть небезопасным, противозаконным и приведет к аннулированию гарантии.
 14. Перед сдачей на хранение пневматического оружия убедитесь, что оно разряжено и находится в положении на предохранителе.

1. Снаряжение

Снаряжение магазина на M25/M30B/M30C/M60/M11/M22/M16/M16A/P10

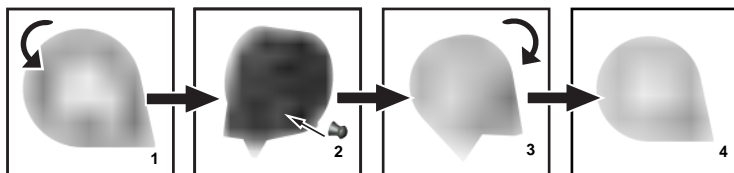
- Поверните магазин против часовой стрелки до конца и закрепите его вручную. (см. Шаг 1)
- Вставьте пульку в магазин в соответствии с направлением заостренного конца на шаге 2. (см. Шаг 2)
- Поверните крышку магазина по часовой стрелке, загрузите пульки до полного заполнения магазина (см. Шаг 3 и Шаг 4)
- Он вмещает 12 пульек калибра 4,5, 10 пульек калибра 5,5, 9 пульек калибра 6,35.



Снаряжение магазина на PR900W-GEN2 / PP800R / PP750

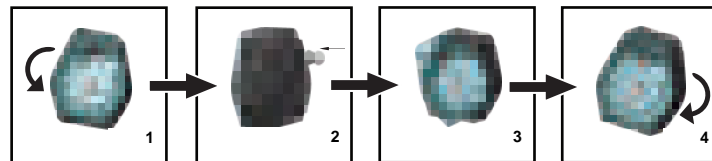
Модели PR900W-GEN2 / PP800R могут стрелять как одиночным выстрелом, так и в полуавтоматическом режиме. Пожалуйста, следуйте следующим правилам:

- Загрузите одну пульку, основанием вперёд, в приёмное окно магазина (см. Шаг 2). Вращайте прозрачную пластину по часовой стрелке, заряжая по одной пулке, пока не почувствуете отскок, что означает, что магазин заряжен полностью. Поверните прозрачную пластину обратно, когда закончите заряжать магазин.



Снаряжение магазина на P15/P35

- Поверните магазин против часовой стрелки до конца и закрепите его вручную. (см. Шаг 1)
- Вставьте пульку в магазин в соответствии с направлением заостренного конца на шаге 2. (см. Шаг 2)
- Поверните крышку магазина по часовой стрелке, загрузите пульки до полного заполнения магазина (см. Шаг 3 и Шаг 4)
- Вмещает 11 пульек для калибра 4,5, 9 пульек для калибра 5,5, 8 пульек для калибра 6,35.

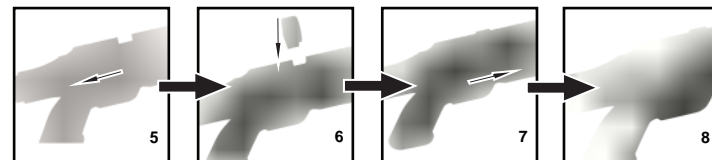


Эксплуатация M40/M50

- Взвод затвора.

- M40/M50 являются полуавтоматическими, сначала нажмите маленькую кнопку на рычаге взвода, чтобы его открыть, затем взведите рычаг, после чего вы можете продолжать стрелять так быстро, как только можете. Повторяющаяся функция основана на давлении воздуха. Когда давление ниже 10 МПа, эта повторяющаяся функция не может выполняться. Но вы все равно можете стрелять, взводя рычаг. Мы рекомендуем заправлять воздух, когда давление падает до 1 МПа.

Следуйте инструкциям, чтобы взвести затвор и загрузить магазин.



2. Заполнение воздухом

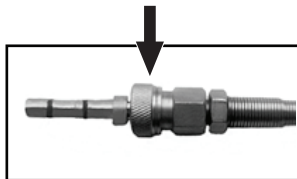
Подсоедините прилагаемый заправочный переходник к разьему вашего зарядного устройства, который должен иметь манометр (см. рис. 3, чтобы установить заправочный переходник). Сначала снимите крышку заправочного отверстия. Убедитесь, что заправочный переходник и заправочное отверстие не загрязнены, затем вставьте заправочный переходник в заправочное отверстие (см. РИС. 4, чтобы вставить заправочный переходник).

Мы рекомендуем вам не заполнять воздух выше максимального давления.

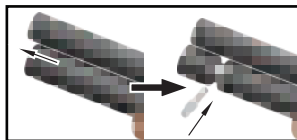
Заправочный
переходник



Разъемная
муфта



. 3



. 4

А. Заправка пневматической винтовки ручным насосом

- Убедитесь, что пневматическая винтовка разряжена и не взведена.
- Прочтите все инструкции к ручному насосу, чтобы ознакомиться с его работой.
- Поставьте пневматическую винтовку на предохранитель.
- Направляйте дуло пневматической винтовки в БЕЗОПАСНОМ НАПРАВЛЕНИИ.

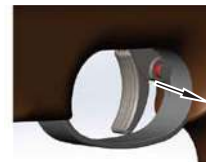
Б. Заправка пневматической винтовки баллоном высокого давления.

- Соедините баллон и винтовку.
- Медленно откройте клапан на баллоне и МЕДЛЕННО начните заправлять пневматическую винтовку. Слишком быстрое наполнение приведет к накоплению тепла, что может повлиять на точность индикатора давления.
- Следите за манометром пневматической винтовки и резервуаром для воздуха, пока не будет достигнуто приемлемое давление.
- НЕ заполняйте пневматическую винтовку давлением выше максимального значения.
- Закройте клапан на вашем резервуаре, когда будет достигнуто приемлемое давление.
- ПОЛНОСТЬЮ СПУСТИТЕ воздух из заправочного шланга, чтобы избежать биения шланга и возможных травм.
- Отсоедините заправочный шланг бака от заправочного патрубка пневматической винтовки.

3. Инструкция по безопасности



. 1



. 2

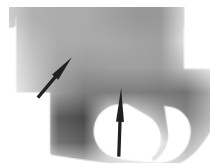
4. Регулировка спускового крючка

Некоторые модели РСР имеют двухступенчатый регулируемый спусковой крючок, а некоторые — регулируемый.

Инструкция по настройке спускового крючка:

1.Регулировка для M16 / M16A / M30B / M30C / M11 / M22 /M25 / PR900GEN-2:

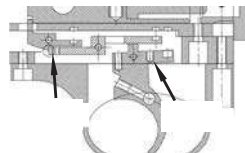
Винт А регулирует контактную поверхность между железным блоком и рычагом для регулирования скорости стрельбы, винт В используется для регулировки длины первой ступени.



M16/M16A



M30B/M30C



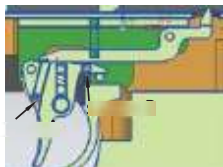
M11/M22/M25



PR900GEN-2



M50/M40



PP800R/PP750

2. PP700W/PP700S-A:



. 3

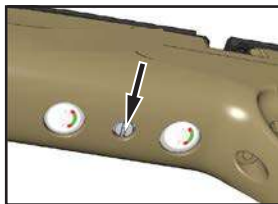
5. Спуск газа

Спуск газа на M30:

Поверните немного винт регулировки давления по часовой стрелке, взведите курок и сделайте 1-2 выстрела, затем проверьте манометр регулятора. Если давление более 5 МПа, повторить вышеописанное действие; Если давление составляет всего 5 МПа или меньше, медленно поворачивайте винт дегазации (СМ. РИС. 4) до тех пор, пока воздух не начнет выходить, затем поворачивайте винт регулировки давления против часовой стрелки, пока весь воздух не выйдет, а манометр не покажет ноль.



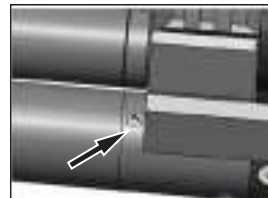
. 4



. 5

Как спустить газ на M25

См. рис. 6, на выпускном клапане есть дегазационный винт, просто медленно ослабьте его, пока не услышите звук утечки воздуха. Когда воздух полностью выйдет, затяните дегазационный винт.



. 6

Спуск газа на M16A / M16 / M40 / M50 / P10 / PR900W-GEN2 / PP750 / PP700S-A / PP800R

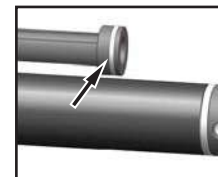
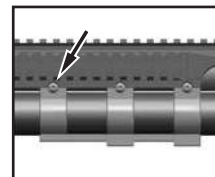
- Направляйте дуло пневматической винтовки в БЕЗОПАСНОМ НАПРАВЛЕНИИ.
- Удалите весь воздух из пневматической винтовки повторным взведением затвора и стрельбой холостую из пневматической винтовки, направленной в БЕЗОПАСНОЕ НАПРАВЛЕНИЕ до тех пор, пока манометр на вашей пневматической винтовке не покажет отсутствие давления и при выстреле не будет слышно звука выстрела.
- Поставьте пневматическую винтовку на предохранитель.

5.1 Распространенные проблемы и решения

NO		
1		
2		
3		
4	/	
5		
6		
7		
8		
9		

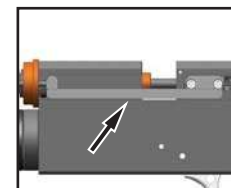
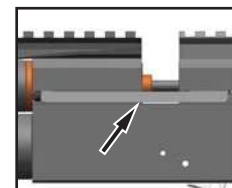
5.2 Общие проблемы и решения для M40 / M50

1. Функция повторения не работает, даже если давление превышает 10 мПа. Решение:
 - 1.1 Затяните глушитель.
 - 1.2 Очистите уплотнение (РИС. 7) на дульном срезе ствола. Выполните следующие действия.



. 7

2. Рычаг соединения взвода не вернулся в исходное положение. Сначала снимите крышку ствольной коробки. Затем очистите соединительный рычаг и зону движения. Затем смажьте смазкой.



. 8



		P15	P10	P35	M25	M40	M50
		450mm	472mm	450mm	550mm	460mm	510mm
	4.5	11 зарядов	12 зарядов	11 зарядов	12 зарядов	12 зарядов	12 зарядов
	5.5	9 зарядов	10 зарядов	9 зарядов	10 зарядов	10 зарядов	10 зарядов
	6.35	8 зарядов	9 зарядов	8 зарядов	9 зарядов	9 зарядов	9 зарядов
	7.62	/	/	/	8 зарядов	/	/
	9	/	/	/	6 зарядов	/	/
	4.5	1000 fps	1000 fps	1000 fps	1000 fps	1000 fps	1000 fps
	5.5	900 fps	900 fps	900 fps	1000 fps	900 fps	900 fps
	6.35	800 fps	800 fps	800 fps	1000 fps	800 fps	800 fps
	7.62	/	/	/	900 fps	/	/
	9	/	/	/	800 fps	/	/
		25MPa	25MPa	25MPa	25MPa	25MPa	25MPa
		Европейский бук	Европейский бук	Пластик	Пластик	Немецкий бук	Полимер
		675*200*40mm	740*200*40mm	687*190*51mm	1230*185*65mm	810*195*40mm	1080*172*48mm
		2.0kg	3.75kg	2.4kg	3.8/4.0kg	3.3kg	3.5kg
		265cm ³	350cm ³	265cm ³	245cm ³	260cm ³	245 cm ³

*



		M16	M16A	M30B	M30C	P18	PP700S-A
		460mm	460mm	615mm	615mm	560mm	272mm
	4.5	12 зарядов	12 зарядов	12 зарядов	12 зарядов	Однозарядный	Однозарядный
	5.5	10 зарядов	10 зарядов	10 зарядов	10 зарядов	Однозарядный	Однозарядный
	6.35	9 зарядов	9 зарядов	9 зарядов	9 зарядов	Однозарядный	/
	7.62	/	/	/	/	/	/
	9	/	/	/	/	/	/
	4.5	1000 fps	1000 fps	950 fps	950 fps	1000 fps	700 fps
	5.5	900 fps	900 fps	850 fps	850 fps	900 fps	600 fps
	6.35	800 fps	800 fps	750 fps	750 fps	800 fps	/
	7.62	/	/	/	/	/	/
	9	/	/	/	/	/	/
		25MPa	25MPa	25MPa	25MPa	25MPa	25MPa
		Немецкий бук	Немецкий бук	Немецкий бук	Пластик	Пластик	Пластик
		960*190*55mm	960*190*63mm	1160*150*60mm	1080 1160 *180*65mm	865*175*68mm	365*145*35mm
		3.0kg	3.1kg	3.0kg	2.8kg	3.8kg	0.9kg
		210 cm ³	350 cm ³	270 cm ³	270 cm ³	300 cm ³	72 cm ³

*



		PP800R	PP750	M11	M22	PR900W-GEN2	M18
		238mm	204mm	535mm	550mm	480mm	480mm
	4.5	9 зарядов	9 зарядов	12 зарядов	12 зарядов	9 зарядов	Однозарядный
	5.5	7 зарядов	7 зарядов	10 зарядов	10 зарядов	7 зарядов	Однозарядный
	6.35	Однозарядный	/	9 зарядов	9 зарядов	/	Однозарядный
	7.62	/	/	/	/	/	/
	9	/	/	/	/	/	/
	4.5	800 fps	750 fps	1000 fps	1000 fps	900 fps	1000 fps
	5.5	700 fps	550 fps	1000 fps	900 fps	800 fps	900 fps
	6.35	/	/	900 fps	800 fps	/	850 fps
	7.62	/	/	/	/	/	/
	9	/	/	/	/	/	/
		20MPa	25MPa	20MPa	25MPa	20MPa	25MPa
		Европейский бук	Пластик	Европейский бук	Европейский бук	Европейский бук	Пластик
		520*50*170mm	406*157*32mm	1170*170*60mm	1240*170*60mm	950*200*55mm	1080*175*75mm
		1kg	1.47kg	3.0kg	3.7kg	2.27kg	2.9kg
		50 cm ³	65 cm ³	250 cm ³	250 cm ³	100 cm ³	480 cm ³



		M60				
		610mm				
	4.5	24 заряда				
	5.5	20 зарядов				
	6.35	18зарядов				
	7.62	/				
	9	/				
	4.5	1000 fps				
	5.5	900 fps				
	6.35	800 fps				
	7.62	/				
	9	/				
		25МПа				
		Пластик				
		925*185*55mm				
		3.0kg/3.1kg				
		205/305 cm ³				

*

3

1000

•

:

•

•

1

•

•



www.snowpeaksports.com